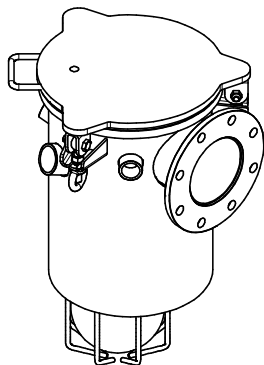
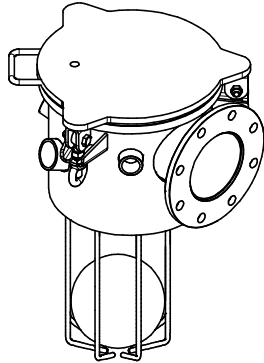
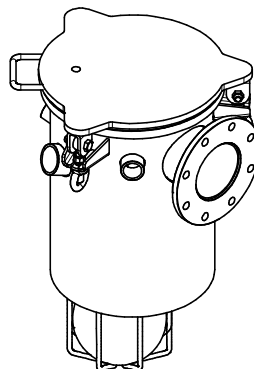
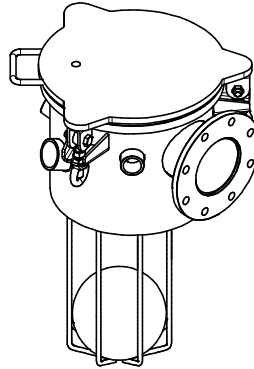


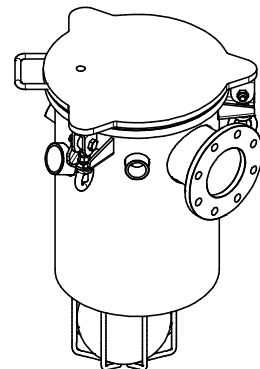
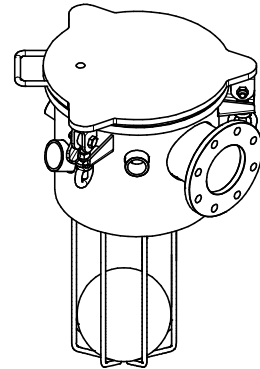
ÜBERSETZUNG DER ORIGINALANLEITUNG



SAUGSCHACHT DN150



SAUGSCHACHT DN125



SAUGSCHACHT DN100

TECHNISCHES DATENBLATT

CODE 18450 029 10 – 18450 029 20

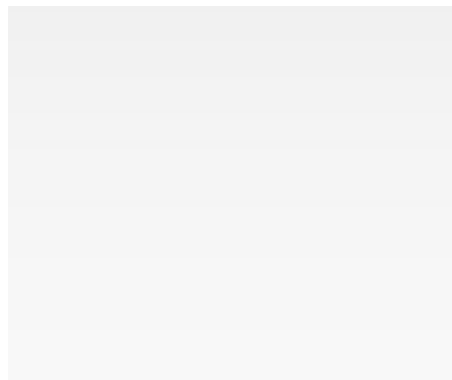
CODE 18450 027 10 – 18450 027 20

CODE 18450 028 10 – 18450 028 20

CODE 18450 026 10 – 18450 026 20

CODE 18450 037 10 – 18450 037 20

CODE 18450 031 10 – 18450 031 20

COMPANY WITH
QUALITY SYSTEM
CERTIFIED BY DNV GL
= ISO 9001 =COMPANY WITH
ENVIRONMENTAL SYSTEM
CERTIFIED BY DNV GL
= ISO 14001 =COMPANY WITH
QUALITY SYSTEM
CERTIFIED BY DNV GL
= UNI EN ISO 3834-2 =

1. Allgemeine Hinweise

Auf diesem technischen Datenblatt sind die technischen Informationen bezüglich der zu öffnenden Saugschächte aus Stahl und Edelstahl und die wichtigsten Installations- und Wartungsanweisungen wiedergegeben.

Die Beachtung der in diesem Handbuch enthaltenen Informationen ist für die Anerkennung der Garantie an fehlerhaften Komponenten notwendig. Bei der Ankunft der Ware überprüfen, dass sie unbeschädigt ist und keine Transportschäden erlitten hat. Beim Ersatz von Teilen des Zubehörs **ausschließlich Originalersatzteile verwenden**.

2. Technische Daten

Die zu öffnenden Saugschächte wurden geplant, um zu Beginn der Vakuumleitung am Tank verschweißt zu werden. Die Saugschächte verfügen über ein Überlaufschutzsystem mit Schwimmerkugel aus Edelstahl. Dieses System verhindert, dass angesaugte Materialien (Flüssigkeiten oder ähnliche Substanzen) die Vakuumleitung passieren können, nachdem der maximale Füllstand des Tanks erreicht wurde. Die zu öffnenden Saugschächte sind mit einer Reihe an seitlichen Anschlüssen versehen, die für den Anschluss an die verschiedenen Zubehörtypen, wie Vakuumbrecher und Sicherheitsventile, Manometer und Entlüftungssysteme und Auslass des Zyklonabscheiders, vorbereitet sind.

Die zu öffnenden Saugschächte sind in den folgenden drei Kategorien erhältlich:

- **Zu öffnender Saugschacht DN100**, erhältlich in der Version mit Zwinge unten und Zwinge oben;
- **Zu öffnender Saugschacht DN125**, erhältlich in der Version mit Zwinge unten und Zwinge oben;
- **Zu öffnender Saugschacht DN150**, erhältlich in der Version mit Zwinge unten und Zwinge oben.

Jede der zuvor gezeigten Versionen ist aus FE oder aus INOX erhältlich. Die Konstruktionsmaterialien sind die folgenden:

- Version FE aus **Kohlenstoffstahl S355J2WP 1.8946 EN10155/EN10025-5** für den Körper (Kohlenstoffstahl S355J2 EN10025-2 für den Deckel);
- Version INOX aus **Edelstahl AISI316L 1.4404 EN10088 m. Zapfenschliff**.

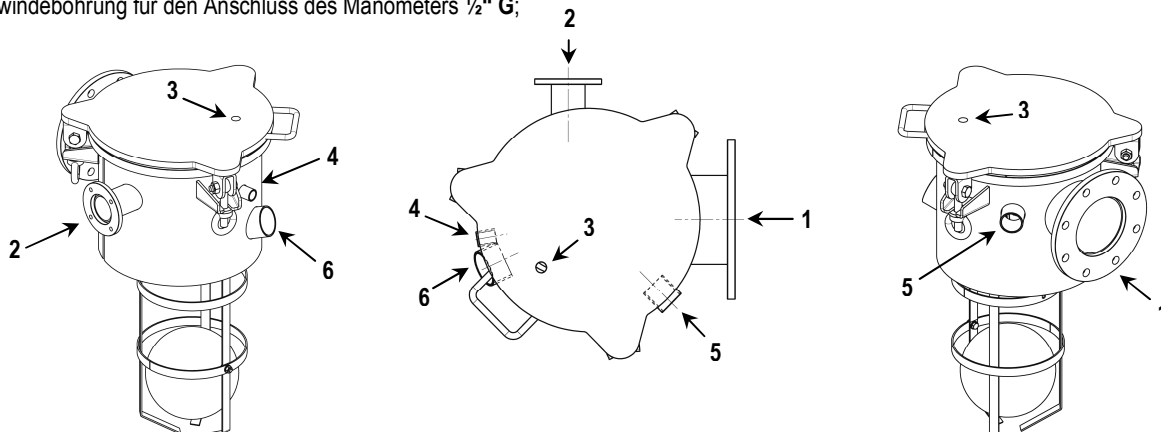
Alle Versionen des Saugschachts sind mit Dichtungen aus NBR an Deckel und Schwimmerkugel (doppelkonisch) ausgestattet, einer Schwimmerkugel aus Edelstahl 316 und einem internen Korb aus Edelstahl 316L.

In der nebenstehenden Abbildung ist eine schematische Darstellung eines zu öffnenden Saugschachts zu sehen und die Hauptbestandteile werden bestimmt.

Die zu öffnenden Saugschächte sind sowohl für den Saugbetrieb (mit Dekompressionsvorrichtung, die aus dem Tank absaugt), als auch für den Betrieb mit Kompression (mit Dekompressionsvorrichtung, die in Richtung des Tanks ablässt, z. B. während des Ablassens des geladenen Materials) vorbereitet.

Alle zu öffnenden Saugschächte sind mit den folgenden Komponenten ausgestattet:

- | | |
|---|--|
| 1. Flansch für die Kupplung an die Saugleitung (DN100 – DN125 – DN150 je nach gewählter Version); | 4. Gewindestutzen für den Anschluss des Druckwächters 1/2" G; |
| 2. Flansch für die Kupplung an Auslass des Zyklonabscheiders DN50; | 5. Gewindestutzen für den Anschluss der Entlüftung 1 1/4" G; |
| 3. Gewindebohrung für den Anschluss des Manometers 1/2" G; | 6. Gewindestutzen für den Anschluss des Sicherheitsventils 2" G. |

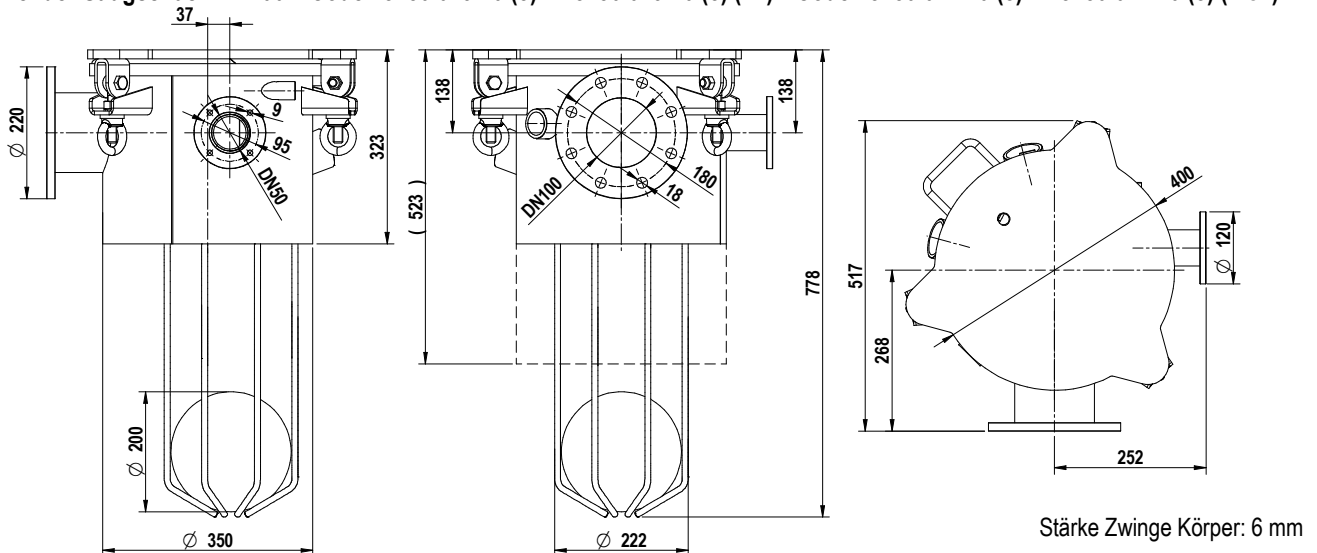


In der folgenden Tabelle werden die wichtigsten Eigenschaften und Betriebsparameter bezüglich des Materials, der Höhe der Zwinge des Schachts, des maximalen Betriebsdrucks und des Gewichts der erhältlichen zu öffnenden Saugschächte aufgeführt.

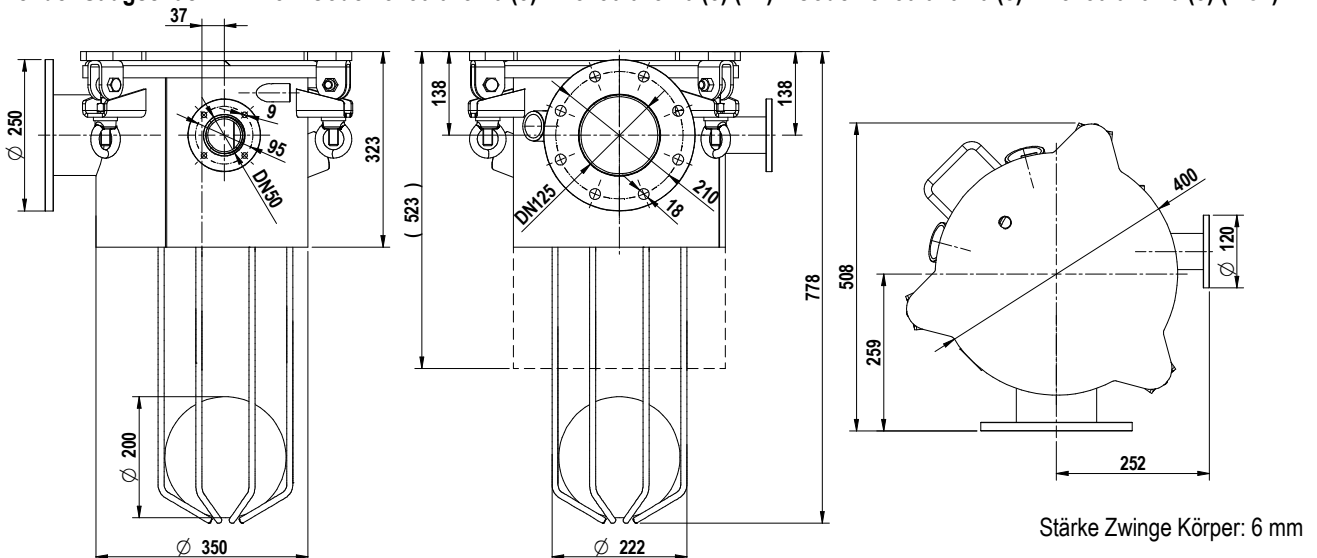
Erhältliche Ausführungen und Betriebsparameter						
Modell	Code	Material	Höhe der Zwinge	Betriebsd.	Gewicht	
Saugschacht DN 100 Fe	18450 029 10 - 18450 029 18	Kohlenstoffstahl S355J2WP	Unten	-1 / +4 bar	56 kg	
Saugschacht DN 100 Inox	18450 027 10 - 18450 027 18	Edelstahl AISI316L m. Zapfenschliff.				
Saugschacht DN 100 Fe oben	18450 029 20 - 18450 029 28	Kohlenstoffstahl S355J2WP	Oben	-1 / +4 bar	66 kg	
Saugschacht DN 100 Inox Oben	18450 027 20 - 18450 027 28	Edelstahl AISI316L m. Zapfenschliff.				
Saugschacht DN 125 Fe	18450 028 10 - 18450 028 18	Kohlenstoffstahl S355J2WP	Unten	-1 / +4 bar	57 kg	
Saugschacht DN 125 Inox	18450 026 10 - 18450 026 18	Edelstahl AISI316L m. Zapfenschliff.				
Saugschacht DN 125 Fe oben	18450 028 20 - 18450 028 28	Kohlenstoffstahl S355J2WP	Oben	-1 / +4 bar	67 kg	
Saugschacht DN 125 Inox Oben	18450 026 20 - 18450 026 28	Edelstahl AISI316L m. Zapfenschliff.				
Saugschacht DN 150 Fe	18450 037 10 - 18450 037 18	Kohlenstoffstahl S355J2WP	Unten	-1 / +4 bar	58 kg	
Saugschacht DN 150 Inox	18450 031 10 - 18450 031 18	Edelstahl AISI316L m. Zapfenschliff.				
Saugschacht DN 150 Fe oben	18450 037 20 - 18450 037 28	Kohlenstoffstahl S355J2WP	Oben	-1 / +4 bar	68 kg	
Saugschacht DN 150 Inox Oben	18450 031 20 - 18450 031 28	Edelstahl AISI316L m. Zapfenschliff.				

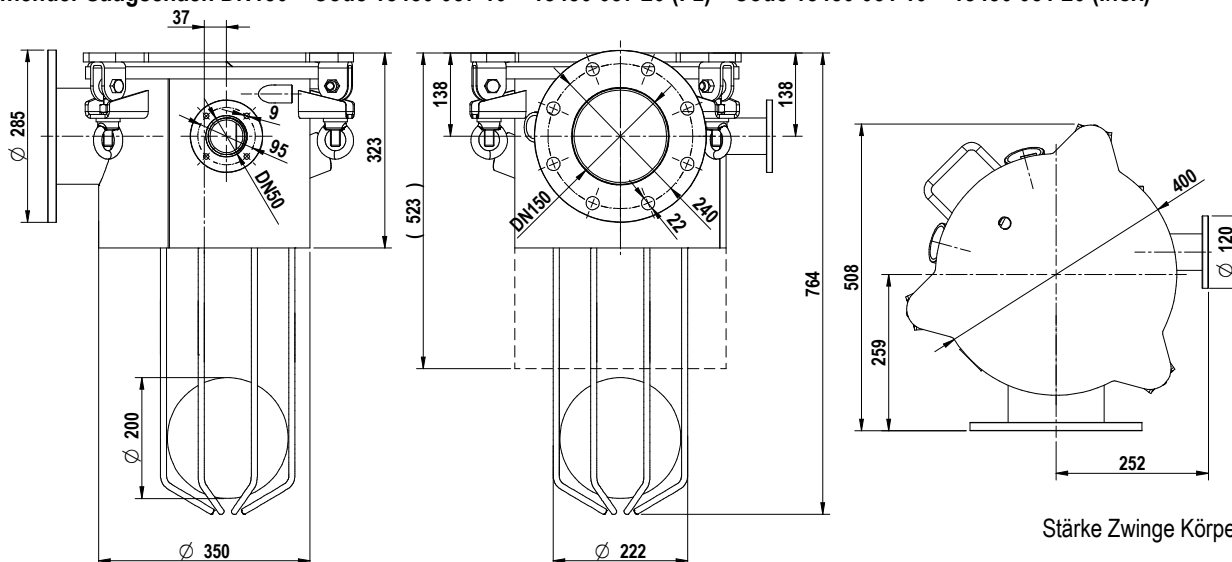
Die zu öffnenden Saugschächte wurden gemäß den Normen EN13445-3 und EN14025 für Druckgeräte hergestellt. Die mit Antikelnnummer mit Nummer 8 am Ende gekennzeichneten Saugschächte werden mit Radiographien nach ADR-Richtlinie geliefert.

Zu öffnender Saugschach DN100 – Code 18450 029 10 (8) – 18450 029 20 (8) (FE) – Code 18450 027 10 (8) – 18450 027 20 (8) (Inox)



Zu öffnender Saugschach DN125 – Code 18450 028 10 (8) – 18450 028 20 (8) (FE) – Code 18450 026 10 (8) – 18450 026 20 (8) (Inox)



Zu öffnender Saugschach DN150 – Code 18450 037 10 – 18450 037 20 (FE) – Code 18450 031 10 – 18450 031 20 (Inox)


Anm.: Die Werte in Klammern (522) beziehen sich auf die Versionen der Saugschächte mit Zwinge oben.

3. Installation

Der Saugschacht wurde geplant, um an der Spitze des Tanks verschweißt zu werden. In der untenstehenden Abbildung ist die schematische Darstellung einer möglichen korrekten Installation zu sehen, wobei einige der möglichen Komponenten, die montiert werden können, hervorgehoben sind.

Der Saugschacht ermöglicht sowohl den Ansaugbetrieb (wie in der Abbildung), als auch die Kompression. Dadurch werden eventuelle Ablassarbeiten des im Tank enthaltenen Materials erleichtert sowie der Betrieb eines eventuell vorhandenen Ablasssystems des Zyklonabscheiders (mit Ansaugung oder mit Druck).

Der Saugschacht ist mit Gewindestutzen für die Installation der verschiedenen Zubehörtypen ausgestattet (siehe Kapitel 2): Es wird die Installation des Sicherheitsventil am vorbereiteten Gewindestutzen empfohlen, um den Betrieb innerhalb der festgelegten Druckgrenzen zu garantieren.

Der zu öffnende Saugschacht wurde geplant, um die Entfernung und den Ersatz der internen Komponenten (Saugstutzen, Korb, Schwimmerkugel und doppelkonische Dichtung) an dessen Spitze zu ermöglichen, ohne auf das Innere des Tanks zugreifen zu müssen.

Um den Saugschacht zu erreichen, auf die Spitze des Tanks steigen, auf eine Höhe über dem Erdgeschoss. Die geeigneten Schutzvorrichtungen gemäß den geltenden Normen verwenden.

Wie im Folgenden beschrieben vorgehen.

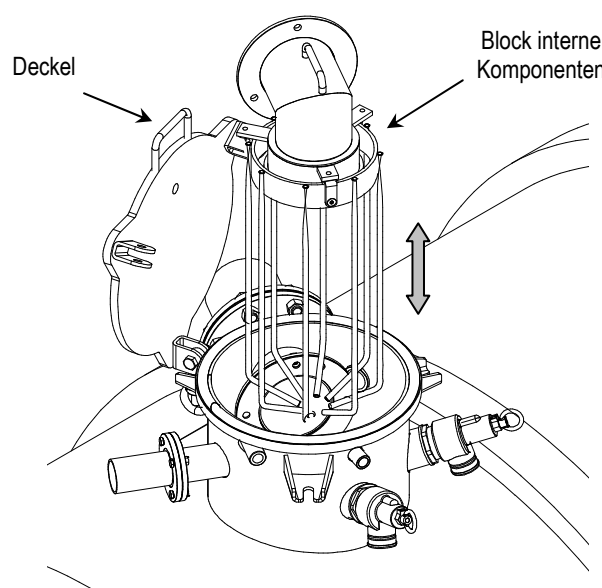
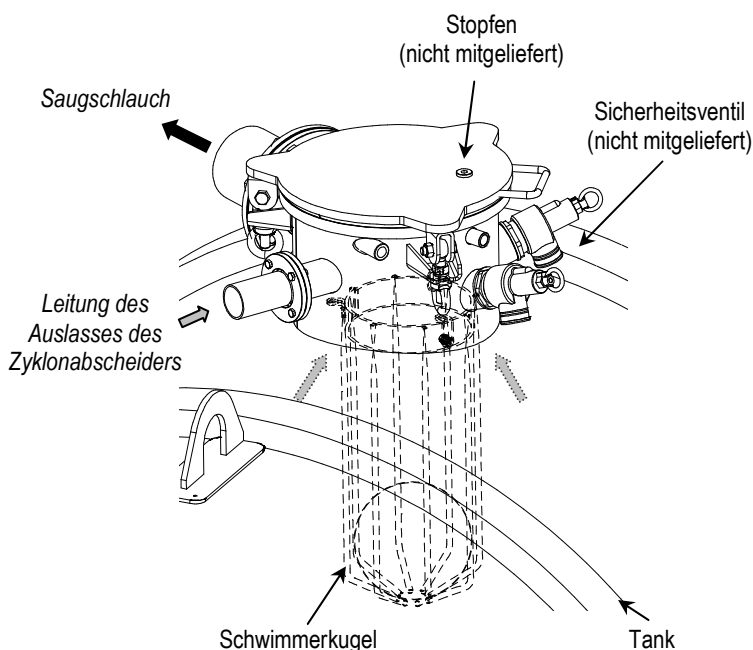
- Ringschrauben zur Schließung, die sich in der Nähe des Griffs für die Öffnung befinden, lösen.

- Deckel mit entsprechendem Griff öffnen.

- Die drei Befestigungsschrauben des Saugstutzens entfernen.

- Den Block, der aus Saugstutzen, Korb, Schwimmerkugel und doppelkonischer Dichtung besteht, herausnehmen.

In der nachfolgenden Abbildung ist eine allgemeine schematische Darstellung der Entfernung der internen Komponenten zu sehen.



4. Wartung

Für den einwandfreien Betrieb des zu öffnenden Saugschachts muss dieser ordentlich gereinigt werden (natürlich entsprechend der Einsatzbedingungen und des Typs der angesaugten Substanzen). Bei normaler Verwendung genügt die Reinigung mit einem Hochdruck-Wasserstrahl vom Boden des Tanks (ohne direktes Tätigwerden am Saugschacht an der Spitze des Tanks).

Ist eine vollständigere Reinigung notwendig, wie beispielsweise wenn die natürliche Bewegung der metallenen Schwimmerkugel (aufgrund des Schmutzes, ihrer Verformung oder ihrer Beschwerung nicht garantiert ist), ist wie im Folgenden beschrieben vorzugehen.

- Ringschrauben zur Schließung, die sich in der Nähe des Griffs für die Öffnung befinden, lösen.
- Deckel mit entsprechendem Griff öffnen.
- Dem Reinigen des Inneren des Schachts mit Druckwasser fortfahren.

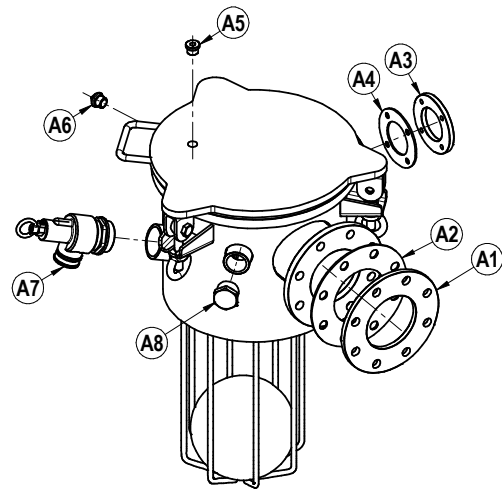
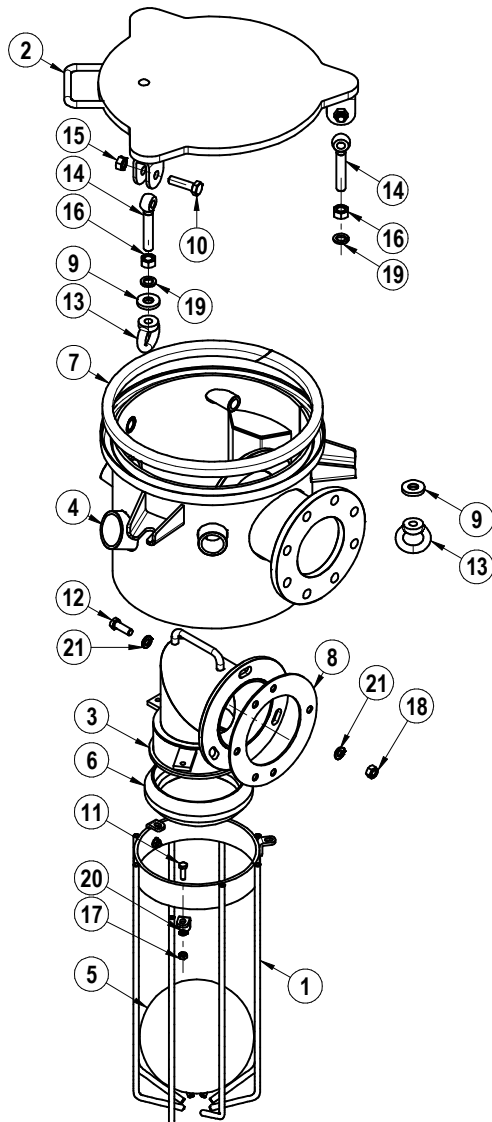


Achtung: Vor dem Ausführen von Arbeiten am Saugschacht überprüfen, dass der Tank auf atmosphärischem Druck ist.

Bei einem Druckverlust am zu öffnenden Saugschacht die korrekte Positionierung der Deckeldichtung überprüfen. Bei Verschleiß ersetzen.

Sollte abgesaugtes Material in der Vakuumleitung vorhanden sein (z. B. flüssige Substanzen), die korrekte Positionierung und den Zustand der doppelkonischen internen Dichtung überprüfen. Bei Verschleiß ersetzen.

ZU ÖFFNENDER SAUGSCHACHT DN100



Auf Anfrage erhältlich Zubehör

Pos.	Code	Beschreibung	Men.
A1	4026713806	FLANSCH FLACH DN100 PN10 (FE)	1
	4026713306	FLANSCH FLACH DN100 PN10 (INOX)	1
A2	16807X7WA0	DICHTUNG DN100 PN10	1
A3	1610020900	BLINDFLANSCH D.120X63 ST. 10 (FE)	1
	1610021000	BLINDFLANSCH D.120X63 ST. 10 (INOX)	1
A4	1680610600	DICHTUNG FLANSCH NBR	1
A5	4026701653	STOPFEN M. KOPF 1/2" VERZ. DICHTUNG	1
A6	4026700904	STOPFEN M. RAND M 1/2" GUSSEISEN	1
A7	4027400202	SICHERHEITSVENTIL M. SCHLAUCH. 2"	1
A8	4026703705	STOPFEN M. GEW. M 1"1/4 INOX	1

Die angebotenen Zubehörelemente werden ohne Schraubenmaterial geliefert.

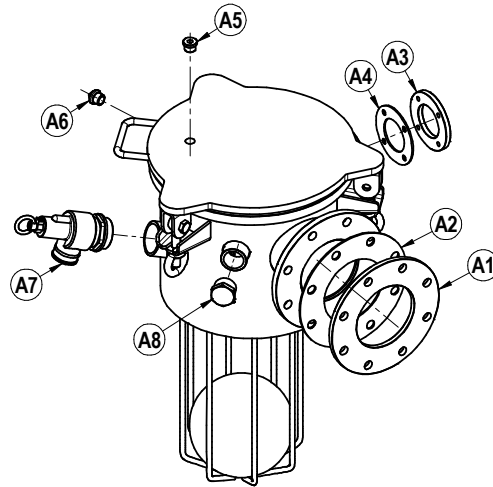
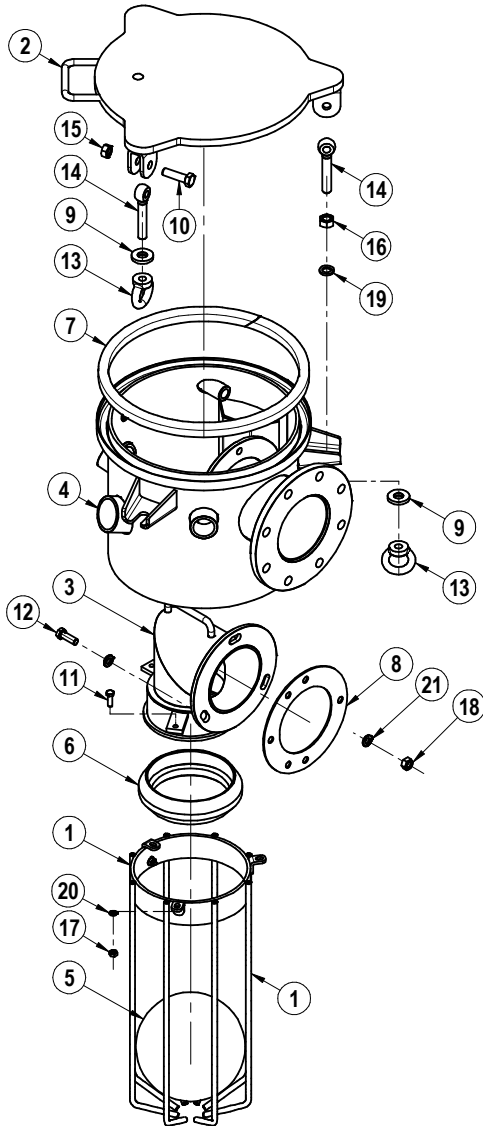
Zu öffnender Saugschacht DN100

Code 18450 029 10 - 18450 029 18 (UNTEN FE) – Code 18450 029 20 - 18450 029 28 (OBEN FE) – Code 18450 027 10 - 18450 027 18 (UNTEN INOX) – Code 18450 027 20 - 18450 027 28 (OBEN INOX)

Pos.	Code	Beschreibung	Men.	Pos.	Code	Beschreibung	Men.
1	15130ZH2B0	KORB ZU ÖFFNENDER SAUG. INOX	1	7	1680613000	DICHTUNG SAUGSCHACHT	1
2	1540002800	DECKEL ZU ÖFFNENDER SAUG. (FE)	1	8	1680614200	DICHTUNG ZU ÖFF. SAUG. 215X180X135X3	1
	1540002700	DECKEL ZU ÖFFNENDER SAUG. (INOX)	1	9	1685200200	UNTERLEGSCHIEBE SCHLIES. D.40X17	3
3	15630XILA0	STUTZEN ANSAUGUNG ABMONTIER. (FE)	1	10	4026103112	SCHRAUBE M14X50 VERZ.	3
	1563026700	STUTZEN ANSAUGUNG ABMONTIER. (INOX)	1	11	4026150408	SCHRAUBE INOX	3
4	1587006910	ZWINGE SAUG. DN100 UNTEN (FE)	1	12	4026150609	SCHRAUBE INOX M12X35	3
	1587006918 (*)	ZWINGE SAUG. DN100 UNTEN (FE)	1	13	4026191103	RINGSCHRAUBE F M16 VERZ.	3
	1587006810	ZWINGE SAUG. DN100 UNTEN (INOX)	1	14	4026191206	AUGENSCHRAUBE M16X100 VERZ.	3
	1587006818 (*)	ZWINGE SAUG. DN100 UNTEN (INOX)	1	15	4026308008	MUTTER M14 SECHSK. VERZ.	3
	1587006920	ZWINGE SAUG. DN100 OBEN (FE)	1	16	4026308009	MUTTER M16 SECHSK. VERZ.	1
	1587006928 (*)	ZWINGE SAUG. DN100 OBEN (FE)	1	17	4026310007	MUTTER INOX M8 SECHSK.	3
	1587006820	ZWINGE SAUG. DN100 OBEN (INOX)	1	18	4026310509	MUTTER INOX M12 SECHSKANT A4	3
	1587006828 (*)	ZWINGE SAUG. DN100 OBEN (INOX)	1	19	4026350709	UNTERLEGSCHIEBE M12 VERZ. FLACH	1
5	1592000100	SCHWIMMERKUGEL INOX D.200	1	20	4026350805	UNTERLEGSCHIEBE M8 INOX	3
6	1680605200	DICHTUNG DOPPELKONISCH D. 200	1	21	4026350807	UNTERLEGSCHIEBE M12 INOX	6

(*) = Ausführung mit Radiographien nach ADR-Richtlinie.

ZU ÖFFNENDER SAUGSCHACHT DN125



Auf Anfrage erhältlich Zubehör

Pos.	Code	Beschreibung	Men.
A1	4026713807	FLANSCH FLACH DN125 PN10 (FE)	1
	4026713307	FLANSCH FLACH DN125 PN10 (INOX)	1
A2	16807X7SA0	DICHTUNG DN125 PN10	1
A3	1610020900	BLINDFLANSCH D.120X63 ST. 10 (FE)	1
	1610021000	BLINDFLANSCH D.120X63 ST. 10 (INOX)	1
A4	1680610600	DICHTUNG FLANSCH NBR	1
A5	4026701653	STOPFEN M. M. KOPF 1/2 VERZ. DICHTUNG	1
A6	4026700904	STOPFEN M. RAND M 1/2 " GUSSEISEN	1
A7	4027400202	SICHERHEITSENTIL M. SCHLAUCHAN. 2"	1
A8	4026703705	STOPFEN M. GEW. M 1 1/4 INOX	1

Die angebotenen Zubehörelemente werden ohne Schraubenmaterial geliefert.

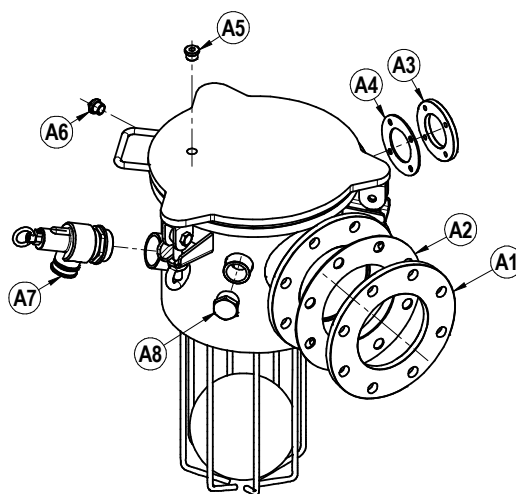
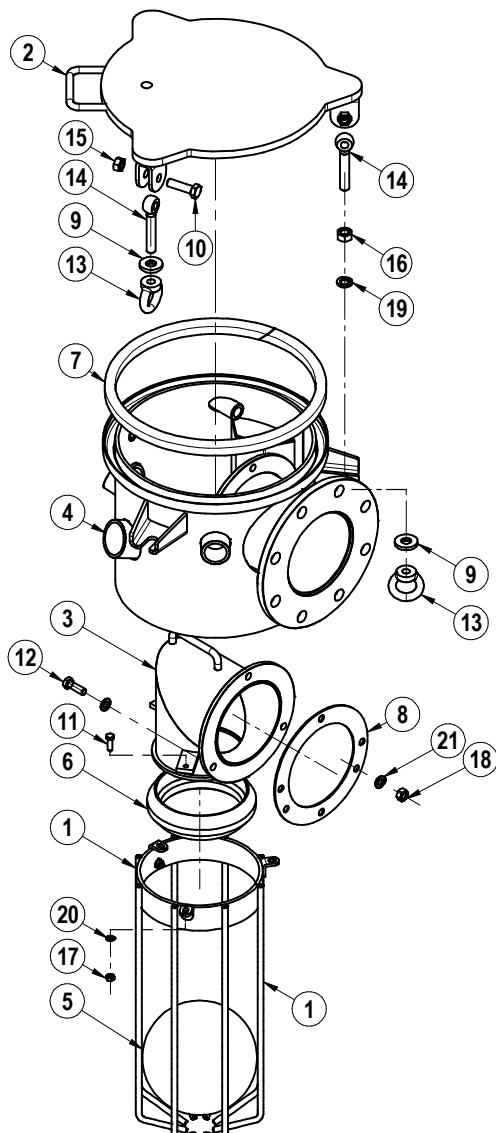
Zu öffnender Saugschacht DN125

Code 18450 028 10 - 18450 028 18 (UNTEN FE) - Code 18450 028 20 - 18450 028 28 (OBEN FE) - Code 18450 026 10 - 18450 026 18 (UNTEN INOX) - Code 18450 026 20 - 18450 026 28 (OBEN INOX)

Pos.	Code	Beschreibung	Men.	Pos.	Code	Beschreibung	Men.
1	15130ZH2B0	KORB ZU ÖFFNENDER SAUGS. INOX	1	7	1680613000	DICHTUNG SAUGSCHACHT	1
2	1540002800	DECKEL ZU ÖFFNENDER SAUGS. (FE)	1	8	1680614200	DICHTUNG ZU ÖFF. SAUGS. 215X180X135X3	1
	1540002700	DECKEL ZU ÖFFNENDER SAUGS. (INOX)	1	9	1685200200	UNTERLEGSCHIEBE SCHLIES. D.40X17 M.	3
3	15630XILA0	STUTZEN ANSAUGUNG ABMONT. (FE)	1	10	4026103112	SCHRAUBE M14X60 VERZ.	3
	1563026700	STUTZEN ANSAUGUNG ABMONT. (INOX)	1	11	4026150408	SCHRAUBE INOX	3
4	1587005710	ZWINGE SAUGS. DN125 UNTEN (FE)	1	12	4026150609	SCHRAUBE INOX M12X35	3
	1587005710 (*)	ZWINGE SAUGS. DN125 UNTEN (FE)	1	13	4026191103	RINGSCHRAUBE F M16 VERZ.	3
	1587005610	ZWINGE SAUGS. DN125 UNTEN (INOX)	1	14	4026191206	AUGENSCHRAUBE M16X100 VERZ.	3
	1587005618 (*)	ZWINGE SAUGS. DN125 UNTEN (INOX)	1	15	4026308008	MUTTER M14 SECHSK. SELBSTBL.	3
	1587005720	ZWINGE SAUGS. DN125 OBEN (FE)	1	16	4026308009	MUTTER M16 SECHSK. VERZ.	1
	1587005728 (*)	ZWINGE SAUGS. DN125 OBEN (FE)	1	17	4026310007	MUTTER INOX M8 SECHSK.	3
	1587005620	ZWINGE SAUGS. DN125 OBEN (INOX)	1	18	4026310009	MUTTER INOX M12 SECHSK.	3
	1587005628 (*)	ZWINGE SAUGS. DN125 OBEN (INOX)	1	19	4026350709	UNTERLEGSCHIEBE M12 VERZ. FLACH	1
5	1592000100	SCHWIMMERKUGEL INOX D.200	1	20	4026350805	UNTERLEGSCHIEBE M8 INOX	3
6	1680605200	DICHTUNG DOPPELKONISCH D. 200	1	21	4026350807	UNTERLEGSCHIEBE M12 INOX	6

(*) = Ausführung mit Radiographien nach ADR-Richtlinie.

ZU ÖFFNENDER SAUGSCHACHT DN150



Auf Anfrage erhältlich Zubehör

Pos.	Code	Beschreibung	Men.
A1	4026713411	FLANSCH FLACH DN150 PN10 (FE)	1
	4026713308	FLANSCH FLACH DN150 PN10 (INOX)	1
A2	16807X97A0	DICHTUNG DN150 PN10	1
A3	1610020900	BLINDFLANSCH D.120X63 ST. 10 (FE)	1
	1610021000	BLINDFLANSCH D.120X63 ST. 10 (INOX)	1
A4	1680610600	DICHTUNG FLANSCH NBR	1
A5	4026701653	STOPFEN M M. KOPF 1/2 VERZ. DICHTUNG	1
A6	4026700904	STOPFEN M. RAND M 1/2 " GUSSEISEN	1
A7	4027400202	SICHERHEITSENTIL M. SCHLAUC. 2"	1
A8	4026703705	STOPFEN M. GEW. M 1 1/4 INOX	1

Die angebotenen Zubehörelemente werden ohne Schraubenmaterial geliefert.

Zu öffnender Saugschacht DN150

Code 18450 037 10 - 18450 037 18 (UNTEN FE) - 18450 037 20 - 18450 037 28 (OBEN FE) - Code 18450 031 10 - 18450 031 18 (UNTEN INOX)
- Code 18450 031 20 - 18450 031 28 (OBEN INOX)

Pos.	Code	Beschreibung	Men.	Pos.	Code	Beschreibung	Men.
1	15130ZH2B0	KORB ZU ÖFFNENDER SAUGSCHACHT IX	1	7	1680613000	DICHTUNG SAUGSCHACHT	1
2	1540002800	DECKEL ZU ÖFFNENDER SAUGS. (FE)	1	8	1680613700	DICHTUNG FÜR ZU ÖFFNENDEN SAUGS.	1
	1540002700	DECKEL ZU ÖFFNENDER SAUGS. (INOX)	1	9	1685200200	UNTERLEGSCHIEBE SCHLIESS. D.40X17 M.	3
3	1563025400	STUTZEN ANSAUGUNG ABMONT. (FE)	1	10	4026103112	SCHRAUBE M14X50 VERZ.	3
	1563025900	STUTZEN ANSAUGUNG ABMONT. (INOX)	1	11	4026150408	SCHRAUBE INOX	3
4	1587008010	ZWINGE SAUGS. DN150 UNTEN (FE)	1	12	4026150609	SCHRAUBE INOX M12X35	3
	1587008018 (*)	ZWINGE SAUGS. DN150 UNTEN (FE)	1	13	4026191103	RINGSCHRAUBE F M16 VERZ.	3
	1587007210	ZWINGE SAUGS. DN150 UNTEN (INOX)	1	14	4026191206	AUGENSCHRAUBE M 16X100 VERZ.	3
	1587007218 (*)	ZWINGE SAUGS. DN150 UNTEN (INOX)	1	15	4026308008	MUTTER M14 SECHSK. VERZ.	3
	1587008020	ZWINGE SAUGS. DN150 OBEN (FE)	1	16	4026308009	MUTTER M16 SECHSK. VERZ.	1
	1587008028 (*)	ZWINGE SAUGS. DN150 OBEN (FE)	1	17	4026310007	MUTTER INOX304 M8 SECHSK.	3
	1587007220	ZWINGE SAUGS. DN150 OBEN (INOX)	1	18	4026310009	MUTTER INOX304 M12 SECHSK.	3
	1587007228 (*)	ZWINGE SAUGS. DN150 OBEN (INOX)	1	19	4026350709	UNTERLEGSCHIEBE M12 VERZ. FLACH	1
5	1592000100	SCHWIMMERKUGEL INOX D.200	1	20	4026350805	UNTERLEGSCHIEBE M8 INOX	3
6	1680605200	DICHTUNG DOPPELKONISCH D. 200	1	21	4026350807	UNTERLEGSCHIEBE M12 INOX	6

(*) = Ausführung mit Radiographien nach ADR-Richtlinie.